



République Tunisienne

Ministère du développement de l'investissement  
et de la coopération internationale



## ÉTUDE STRATÉGIQUE POUR LE DÉVELOPPEMENT DU GOUVERNORAT DE BIZERTE À L'HORIZON 2030



**Rapport de synthèse de la phase III :**  
**Synthèse de la Stratégie de  
développement du gouvernorat de  
Bizerte Horizon 2030**

**Version Définitive**

Février 2018



***Pour le consulting et le développement***

S.A. Au Capital de 220.000 DT – RC : B11068-1997-Tunis – Code TVA : 0649N/A/M/000

23, Rue Emir AbdElKarim – 1082 – Mutuelleville, Tunis, Tunisie

Tél. 00 216 71 287 837 Fax 00 216 71 286 922 e-mail : [tr@top.com.tn](mailto:tr@top.com.tn) / [samef@samef.com](mailto:samef@samef.com)

## Sommaire

<b>Rappel des objectifs de l'étude : Vers un plan du développement régional intégré du gouvernorat de Bizerte .....</b>	<b>3</b>
<b>Du diagnostic de la situation économique et sociale du gouvernorat de Bizerte .....</b>	<b>3</b>
<b>Portrait socioéconomiques du gouvernorat de Bizerte.....</b>	<b>4</b>
<b>L'analyse prospective de l'évolution de la situation démographique de la population de Bizerte à l'horizon 2030.....</b>	<b>6</b>
<b>Principales caractéristiques de la situation économique du gouvernorat de Bizerte .....</b>	<b>7</b>
Secteur de l'industrie.....	7
Secteur de l'agriculture.....	7
Secteur de la pêche .....	7
Secteur du tourisme .....	7
Secteur de l'artisanat.....	8
Secteur de la culture.....	8
<b>Principales caractéristiques de la situation environnementale du gouvernorat de Bizerte .....</b>	<b>8</b>
Secteur de l'environnement .....	8
<b>Principales caractéristiques de la situation sociale du gouvernorat de Bizerte .....</b>	<b>9</b>
Secteur du transport.....	9
Secteur de l'éducation et de l'enseignement supérieur .....	9
Secteur de la santé .....	9
Secteur de l'emploi et de la formation professionnelle .....	10
<b>Principales caractéristiques de l'aménagement spatial du gouvernorat de Bizerte .....</b>	<b>10</b>
Organisation de l'espace régional.....	10
<b>Bizerte face aux problématiques et contraintes de son développement .....</b>	<b>11</b>
<b>Quelles potentialités de développement du gouvernorat de Bizerte ?.....</b>	<b>14</b>
1. Présentation : .....	14
2. Matrice des potentialités : .....	14
<b>De la vision du développement du gouvernorat de Bizerte .....</b>	<b>15</b>
<b>Stratégie globale et perspectives de développement du gouvernorat de Bizerte à l'horizon 2030 .....</b>	<b>15</b>
1. La stratégie globale de développement du gouvernorat de Bizerte .....	15
2. Les objectifs stratégiques et les objectifs opérationnels par orientation de développement .....	15
3. Programme d'actions : les projets structurants et les filières de développement .....	17
3.1. Tableau de synthèse des projets structurant proposés dans la stratégie de développement du gouvernorat de Bizerte :.....	19
3.2. Exemple de présentation d'un projet structurant (projet structurant n°4 ; Renforcement de la compétitivité des filières de production agricole) :.....	27
<b>Conditions de mise en œuvre.....</b>	<b>30</b>
1. L'engagement collectif : .....	30
2. La mobilisation des structures administratives.....	30
3. La sensibilisation des bénéficiaires : .....	31
<b>Les tableaux de bord : instruments de suivi et de pilotage de la mise en œuvre de la stratégie : .....</b>	<b>31</b>
<b>Facteurs d'attractivité des investissements et de promotion des projets de développement .....</b>	<b>31</b>

## Rappel des objectifs de l'étude : Vers un plan du développement régional intégré du gouvernorat de Bizerte

Le présent document représente la synthèse de l'étude d'élaboration d'une stratégie de développement régional intégré du gouvernorat de Bizerte à l'horizon 2030, dans ses deux dimensions :

- Dimension de diagnostic évaluatif de la situation économique et sociale du gouvernorat et l'exploration des opportunités de développement à valoriser pour l'élaboration de la stratégie envisagée.
- Dimension d'identification des orientations stratégiques et des programmes d'actions correspondants durant les 3 prochains quinquennats et la planification de leur mise en œuvre ainsi que la détermination des impacts attendus de ces programmes et des objectifs qui leurs sont assignés.

## Du diagnostic de la situation économique et sociale du gouvernorat de Bizerte

Le diagnostic de la situation économique et sociale du gouvernorat de Bizerte, a concerné l'ensemble des secteurs de production et de services du gouvernorat ainsi que les aspects infrastructurels et logistiques d'appui au développement de la région.

Les différentes caractéristiques économiques et sociales du gouvernorat de Bizerte sont présentées en termes d'atouts valorisants de la région et de faiblesses qui pèsent sur le développement du gouvernorat et nécessitant la mise en œuvre de programmes d'amélioration et de traitement des difficultés et des problèmes constatés.

De l'évaluation des forces et faiblesses constatées sont dégagées les opportunités de développement pour les court, moyen et long termes ainsi que les risques et menaces susceptibles de retarder et d'affecter l'élan de développement de la région.

Les forces, faiblesses, opportunités et risques déduits de l'analyse diagnostique, à laquelle toutes les parties et tous les acteurs concernés ont participé, ont permis d'entrevoir les orientations de développement qui pourraient être retenues pour le gouvernorat durant les prochaines quinquennies et de se fixer, ainsi, une vision de développement qui servira de feuille de route pour le montage d'un plan de développement intégré.:

La planification de la réalisation des objectifs arrêtés a bien pris en considération les moyens organisationnels et les logistiques techniques et matérielles à mettre en œuvre pour aboutir aux résultats attendus.

Dans son 2<sup>ème</sup> volet, le diagnostic de la situation économique et sociale du gouvernorat de Bizerte a porté sur les caractéristiques de l'organisation de l'espace régional : l'occupation du sol, le réseau urbain, la situation du littoral, le découpage des zones homogènes...

Ont été mis en relief dans cette partie, les défis majeurs auxquels le plan de développement doit faire face :

- La préservation de l'environnement et du patrimoine,
- La régularisation de la pression foncière et la concurrence sur le sol,
- Le renforcement de l'ouverture et de l'insertion sous-régionale,
- Le développement humain,
- L'équité sociale et territoriale,
- Le renforcement de l'attractivité de la région
- Autres ...

L'ensemble du dispositif, ci-dessus présenté, est complété par une évaluation prospective des impacts de caractère économique et sociale sur les perspectives d'évolution de la situation du gouvernorat de Bizerte à l'horizon 2030.

## Portrait socioéconomiques du gouvernorat de Bizerte

Principales caractéristiques socioéconomiques du gouvernorat de Bizerte		
Les indicateurs démographiques	<p>En 2014, Le gouvernorat de Bizerte compte :</p> <ul style="list-style-type: none"> <li>• Une population totale de 568 219 habitants</li> <li>• Une densité moyenne de 151.3 Hab/km<sup>2</sup></li> <li>• Un taux d'urbanisation de l'ordre de 65.25%</li> <li>• Un taux d'accroissement annuel moyen de l'ordre de 0.81%</li> <li>• Le nombre de ménages est de 142 532</li> <li>• Le ratio nombre de logements par ménage est de 1.22</li> </ul>	
La situation géographique et découpage administratif	<ul style="list-style-type: none"> <li>• Le gouvernorat de Bizerte est situé au Nord de la Tunisie et il est délimité au Nord par la mer Méditerranéenne, au Sud par les gouvernorats d'Ariana, de Béja et de Manouba.</li> <li>• Le gouvernorat, dont le chef-lieu est la ville de Bizerte, est constitué de 14 délégations et de 16 municipalités.</li> <li>• Sa superficie totale atteint 3 685km<sup>2</sup>, la longueur de ses côtes dépasse les 200km et abrite 3 lacs naturels (Lac de Bizerte, Lagune de Ichkeul et le complexe lagunaire de Ghar El Meh) ainsi que le versant du Oued de Medjerda.</li> <li>• La température annuelle moyenne est de l'ordre de 22.75°C alors que les précipitations annuelles moyennes oscillent entre 400mm et 800mm.</li> </ul>	
Les secteurs de production (année 2016)	Industrie	<ul style="list-style-type: none"> <li>• 274 entreprises industrielles en activité employant plus de 10 personnes</li> <li>• 172 entreprises totalement exportatrices dont 33.6% dans le domaine textile</li> <li>• 10 zones industrielles totalisant une superficie d'environ 250ha réparties sur 8 délégations</li> <li>• Des espaces industriels d'envergure nationale et internationale ; le Parc des Activités Économiques de Bizerte, et le Pôle de Compétitivité qui regroupe entre autre une technopôle agroalimentaire</li> <li>• 45858 emplois industriels ;</li> <li>• Un pôle d'industries lourdes: La SOTULUB, La STIR, les Cimenteries de Bizerte, la Société de Sidérurgie El Fouledh., le chantier naval de Menzel Bourguiba.</li> </ul>
	Agriculture	<ul style="list-style-type: none"> <li>• Terrains agricoles immenses et fertiles :               <ul style="list-style-type: none"> <li>○ 207 500 ha terres labourables et 28 750ha de périmètres irrigués</li> <li>○ 121 450ha d'espaces sylvo-pastoraux;</li> </ul> </li> <li>• Ressources hydriques importantes (année 2015):               <ul style="list-style-type: none"> <li>○ 560 millions m<sup>3</sup> d'eau de surface ;</li> <li>○ 98 millions m<sup>3</sup> d'eau souterraine.</li> </ul> </li> <li>• Une production agricole végétale variée :               <ul style="list-style-type: none"> <li>○ 667 280 tonnes de fourrage ;</li> <li>○ 332 450 tonnes de maraichage</li> <li>○ 238409 tonnes de céréaliculture.</li> </ul> </li> <li>• Une riche production animale :               <ul style="list-style-type: none"> <li>○ 12 500 tonnes de viande rouge ;</li> <li>○ 3 620 tonnes de viande blanche ;</li> <li>○ 136 100 tonnes de lait ;</li> <li>○ 103 millions œufs.</li> </ul> </li> </ul>
	Pêche	<ul style="list-style-type: none"> <li>• 5 ports de pêche ;</li> <li>• 6 229 tonnes de produits de pêche ;</li> <li>• 1 280 flottilles de pêche et 15 fermes aquacoles.</li> </ul>
	Tourisme	<ul style="list-style-type: none"> <li>• 18 unités d'hébergement dont 6 classées</li> <li>• Une capacité totale d'hébergement de 3 011 lits ;</li> <li>• 130 101 nuitées passées dans les unités hôtelières.</li> </ul>
	Artisanat	<ul style="list-style-type: none"> <li>• 5 552 artisans (année 2015) et 20 entreprises artisanales en exercice.</li> </ul>

Principales caractéristiques socioéconomiques du gouvernorat de Bizerte		
Les fonctions de services :	Transport	<ul style="list-style-type: none"> <li>• La Société Régionale de Transport de Bizerte disposant de 216 bus et exploitant 220 lignes de bus ;</li> <li>• 1 ligne de transport ferroviaire Tunis - Bizerte.</li> <li>• 4 modes de transport de passagers irrégulier ayant une flotte de près de 2500 véhicules.</li> <li>• Le port de Bizerte – Menzel Bourguiba dispose de :               <ul style="list-style-type: none"> <li>○ 10 quais d'accostage dont 5 quais spécialisés ;</li> <li>○ 30 000m<sup>2</sup> d'espaces d'entreposage.</li> </ul> </li> </ul>
	Éducation	<p>Les établissements éducatifs sont réparties :</p> <ul style="list-style-type: none"> <li>• 72 écoles préparatoires ;</li> <li>• 207 écoles primaires ;</li> <li>• 47 établissements collégiaux ;</li> <li>• 23 lycées secondaires ;</li> <li>• 103 759 élèves ;</li> <li>• 6 933 éducateurs ;</li> <li>• 96.4 % taux de scolarisation.</li> </ul>
	E. supérieur	<ul style="list-style-type: none"> <li>• 8 établissements publics dont deux écoles d'ingénieur;</li> <li>• 10 299 étudiants et 800 enseignants.</li> </ul>
	Santé	<ul style="list-style-type: none"> <li>• 6 établissements hospitaliers :               <ul style="list-style-type: none"> <li>○ 1 centre hospitalo-universitaire, 1 hôpital régional et 4 hôpitaux de circonscription ;</li> </ul> </li> <li>• 83 centres de soins de base et 5 centres de protection de la mère et de l'enfant ;</li> <li>• 2 cliniques privées et une polyclinique appartenant à la CNSS ;</li> <li>• 96 pharmacies privées ;</li> <li>• 5 625 habitants / médecin.</li> </ul>
	Emploi et formation professionnelle	<ul style="list-style-type: none"> <li>• 13.11 % est le taux de chômage ;</li> <li>• 45.59 % est le taux d'activité ;</li> <li>• 8 centres publics de formation professionnelle accueillant 4 132 stagiaires.</li> </ul>
L'infrastructure :	<ul style="list-style-type: none"> <li>• Une importante infrastructure routière : 51 km d'autoroutes ; 208 km de routes nationales ; 395 km de routes régionales ; 406 km de routes locales ; 954 km de pistes agricoles.</li> <li>• Taux d'électrification 99.4%;</li> <li>• Taux de desserte en eau potable 96.4%</li> </ul>	

## L'analyse prospective de l'évolution de la situation démographique de la population de Bizerte à l'horizon 2030

### • Évolution<sup>1</sup> de la population totale:

Considérée comme élément fondamental dans l'élaboration de la stratégie de développement, l'évolution démographique du gouvernorat de Bizerte, est à prendre en considération comme facteur déterminant pour la position des besoins en développement durant les prochains quinquennats.

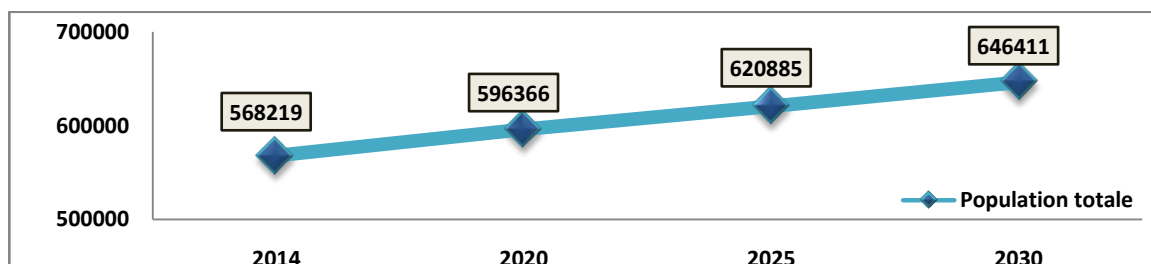


Figure 1: Évolution de la population totale du gouvernorat de Bizerte aux horizons 2020, 2025, 2030

Source : Élaboration à partir des données de l'INS 2004-2014

- La population totale du gouvernorat de Bizerte (568 219hab en 2014), devra atteindre 596 366hab en 2020, 620 885hab en 2025 et 646 411hab en 2030, soit une augmentation de l'ordre de 78 192hab durant la période 2014-2030 à un rythme d'environ 5 000 hab/an.
- L'arrivée de près de 80 000 nouveaux habitants dans le gouvernorat de Bizerte aux horizons 2030 devrait conduire les différentes parties prenantes à prendre en considération les implications de cette augmentation sur le développement socio-économique de toutes les régions du gouvernorat et la capacité des prestataires publics à accueillir ces nouveaux arrivants et à leur fournir des services de qualité.
- L'évolution de la population totale par type de milieu, devrait poursuivre la tendance actuelle vers l'urbanisation du gouvernorat de Bizerte puisque celle-ci devrait passer de 370 757hab en 2014 à 471 134hab en 2030, soit une augmentation totale de l'ordre de 100 377hab.
- Le taux d'urbanisme qui pourrait atteindre 73% en 2030, devront pousser les pouvoirs publics à doter les zones urbaines du gouvernorat de suffisamment d'infrastructures pour répondre aux besoins des populations urbaines, mais aussi, à mettre en œuvre un programme pour maintenir les populations rurales dans leurs régions d'appartenance et de limiter le phénomène d'exode qui caractérise les milieux défavorisés en matière d'aménagement infrastructurel en Tunisie.
- Le nombre total des ménages en 2030 devrait atteindre 187 768 contre 142 532 en 2014, soit une augmentation de l'ordre de 45 236 ménages, alors que la taille moyenne des ménages devrait baisser de 4, en 2014, à 3,4, en 2030.

<sup>1</sup> Pour plus de détails voir chapitre 1 du rapport global de la phase (II)

## Principales caractéristiques de la situation économique du gouvernorat de Bizerte

### Secteur de l'industrie

Le secteur industriel dans le gouvernorat de Bizerte, caractérisé par sa diversification, est constitué par 274 entreprises industrielles en 2016, soit environ 5% du tissu industriel de la Tunisie. Cependant, plusieurs difficultés entravent son développement dont notamment, les difficultés des entreprises industrielles publiques, les insuffisances de certaines zones industrielles de la région, l'accroissement des coûts logistiques et la rareté de la main d'œuvre spécialisée.

### Secteur de l'agriculture

La région de Bizerte est considérée une des régions agricoles les plus fertiles de la Tunisie, grâce notamment à l'existence d'un potentiel hydrique important (une pluviométrie annuelle dépassant les 600mm et des réserves hydriques de surface de l'ordre de 560 millions de m<sup>3</sup>).

La production agricole régionale enregistrée en 2016, a assuré 47% de la production nationale d'artichauts, 24% de la production nationale des légumineuses, 14% de la production nationale de céréaliculture, 13% de la production nationale de fourrages et de pommes de terre, 11% de la production nationale de lait et de viandes rouges...

Le secteur agricole est en train de rencontrer plusieurs difficultés liées essentiellement aux problèmes fonciers, aux aléas des organismes de gestion et de distribution des eaux irriguées, à l'obsolescence de certaines pratiques agricoles ainsi qu'aux faiblesses du tissu industriel agroalimentaire régional, ce qui pourrait, à terme, empêcher l'exploitation durable et valorisante des potentialités agricoles de la région.

### Secteur de la pêche

Le volume des produits de la pêche et de l'aquaculture dans le gouvernorat de Bizerte a atteint, en 2014, presque 6000 tonnes soit 4.7% de la production halieutique nationale. Le secteur dispose d'une infrastructure d'appui importante avec, d'une part, un port de pêche hauturière, 3 ports de pêche côtière et un site abris, et d'autre part, un établissement d'enseignement supérieur et un centre formation professionnelle spécialisés dans le domaine.

Bien que les activités de pêche dans la région soient en évolution en matière de volumes de production, les conditions climatiques capricieuses du Nord tunisien, les problèmes de pollution marine, la faible capacité de financement des professionnels du domaine, et le nombre limité des unités de transformation et de conservation des produits de la mer, constituent autant de contraintes pour le développement du secteur de la pêche et de l'aquaculture dans la région.

### Secteur du tourisme

Le gouvernorat de Bizerte compte, en 2016, 18 unités hôtelières dont 11 unités classées, qui totalisent une capacité d'hébergement de l'ordre de 3011 lits ce qui représente à peine 1% de la capacité d'hébergement touristique nationale.

La région, qui dispose d'autant d'atouts naturels, paysagers, historiques, et culturelles, n'a pas été en mesure de développer une activité touristique prospère et attractive à cause de la vétusté des unités hôtelières actuelles, la faible attractivité de leur offre touristique et la baisse de la qualité de leurs prestations ainsi que l'absence de zones touristiques aménagées dans certaines régions du gouvernorat et l'accroissement du phénomène de la pollution notamment dans les milieux urbains et côtiers.

### Secteur de l'artisanat

Le nombre des artisans affiliés à l'Office National de l'Artisanat dans le gouvernorat de Bizerte, a atteint 5552 artisans en 2015, ce qui représente 3.7% des artisans tunisiens inscrits à l'ONA, mais malgré le regain d'intérêt de la part de la jeunesse pour le secteur artisanal, ce domaine demeure affecté par la faible capacité de financement des artisans locaux, leur faible maîtrise des techniques de promotion commerciale les plus appropriées ainsi que le manque de soutien de la part des structures d'appui de la région.

### Secteur de la culture

Le gouvernorat de Bizerte dispose d'une infrastructure culturelle convenable avec 24 bibliothèques publiques, 9 maisons de culture, 2 salles de cinéma, 2 théâtres et un palais de congrès. Cependant, les moyens financiers, techniques et humains affectés au développement des activités artistiques et culturelles de la région ne suffisent pas à valoriser pleinement les potentialités dont regorge la région dans ce domaine, d'autant plus que les statistiques de l'INP montrent que la région dispose, aussi, de 332 sites archéologiques, 13 monuments historiques et de nombreux musées tels que le musée d'océanographie de Bizerte, le musée écologique du Parc National d'Ichkeul, le musée des zones humides de Ghar El Melh et le musée archéologique d'Utique.

## Principales caractéristiques de la situation environnementale du gouvernorat de Bizerte

### Secteur de l'environnement

Le gouvernorat de Bizerte, qui abrite près de 15 sites classés ou en cours de classification, constitue le gouvernorat le plus nanti de la Tunisie en espaces écologiques protégés, cependant l'essor économique et urbain qu'a connu la région au cours de ces dernières années, s'est accompagné par l'apparition de plusieurs phénomènes de pollution qui se sont soldés par une dégradation importante des milieux environnementaux dans la région. Parmi les nuisances environnementales, les plus relevées dans la région, l'on y recense les rejets polluants (atmosphériques, liquides ou solides), l'extension urbaine non maîtrisée (occupation non autorisée des espaces littoraux ou agricoles), la surexploitation des ressources forestières et des nappes phréatiques, etc...

Cependant, les pouvoirs publics, ont réalisé d'importants projets visant à améliorer la situation environnementale dans la région tels que ; l'aménagement d'une décharge publique moderne (en 2007) et la fermeture de plusieurs dépotoirs de déchets anarchiques, le renforcement et l'extension du réseau régional d'assainissement (taux de raccordement dans les zones communales atteignant 98.2%, en 2016, contre 86.4% en Tunisie), l'implantation en 2013 de 2 stations de production de l'électricité d'une capacité de l'ordre de 140Mw à partir de l'énergie éolienne et le lancement des travaux d'assainissement et de réhabilitation du lac de Bizerte en 2017.



## Principales caractéristiques de la situation sociale du gouvernorat de Bizerte

### Secteur du transport

Le gouvernorat de Bizerte est desservi par un réseau routier long de 2071.3 km (2016) composé de 50% en routes et 50 en pistes agricoles, cependant plusieurs localités souffrent encore d'un enclavement assez prononcé dont celles qui appartiennent aux délégations de l'Ouest (Joumine, Ghezela et Séjnane).

En outre, le transport ferroviaire a souffert, au cours de ces dernières années, d'une baisse importante de son rythme d'activité, dû essentiellement, au vieillissement de ses infrastructures et à la concurrence des moyens de transport terrestre. A cet effet, une seule ligne de transport ferroviaire parmi les 4 dont dispose la région est encore en exploitation.

D'autre part, le port de Bizerte – Menzel Bourguiba, bien qu'il soit de taille limitée, connaît une activité commerciale dynamique comme l'en témoigne le volume du trafic de marchandises qui a atteint 5.7 millions de tonnes en 2014 (3ème port en Tunisie) ce qui a constitué près de 20% du volume du commerce maritime national (29 millions de tonnes).

### Secteur de l'éducation et de l'enseignement supérieur

En 2015, le nombre des établissements scolaires dans le gouvernorat de Bizerte a atteint 347 établissements, ce qui constitue 4% des établissements scolaires dont dispose la Tunisie. Quant au nombre d'élèves, il a atteint, au cours de la même période, 103 759 élèves soit un peu plus de 5% du nombre d'élèves de la Tunisie et qui disposent de 6900 éducateurs.

Le taux de scolarisation, en 2014, fait apparaître plusieurs disparités régionales, notamment entre les délégations à dominante rurale telle que Séjnane dont le taux de scolarisation a atteint seulement 92.1% et les délégations à dominante urbaine comme Bizerte-Nord où le taux de scolarisation a dépassé 98.5%.

Plusieurs raisons expliquent l'existence de ces disparités au détriment des élèves résidant dans les régions rurales comme l'affaiblissement de la qualité de l'enseignement qui leur est octroyé, les insuffisances infrastructurelles de leur dispositif éducatif local, et leur accessibilité limitée vers les prestations de services publics (transport, soins publics...).

Le gouvernorat de Bizerte abrite 8 établissements d'enseignement supérieur dont 2 écoles d'ingénieurs et a accueilli, en 2015, 10300 étudiants (dont 55% de sexe féminin) ce qui représente 3.5% des étudiants de la Tunisie.

### Secteur de la santé

Le dispositif sanitaire dans le gouvernorat de Bizerte est constitué d'un CHU, d'un hôpital régional, de 4 hôpitaux de circonscription et d'une polyclinique CNSS, l'ensemble de ces structures (hormis la polyclinique CNSS) disposent de 16 laboratoires et de 960 lits.

Quant à l'effectif médical régional, il a été de l'ordre de 585 médecins (généralistes et spécialistes), en 2015, soit 4% du nombre de médecins de la Tunisie (14 508 en 2015) parmi lesquels 268 praticiens relevant du secteur public (dont 92 médecins spécialistes) et 317 praticiens relevant du secteur privé (dont 165 médecins spécialistes).

## Secteur de l'emploi et de la formation professionnelle

Le taux de chômage régional a été de l'ordre de 13.11%, en 2014, contre, 14.82% au niveau national, et le taux d'activité a été de l'ordre de 45.59% contre 46.55% en Tunisie. Concernant les disparités en matière de genre, le taux de chômage des hommes enregistré, en 2014, a atteint 10.94% alors que celles des femmes a atteint 18.54%, sachant qu'au niveau national les taux de chômage des hommes a atteint 11.43% et celles des femmes 22.45%.

D'autre part, le gouvernorat de Bizerte dispose de 10 centres publics parmi lesquels 6 centres appartenant à l'Agence Nationale de la Formation Professionnelle, mais malgré la baisse du nombre des stagiaires entre 2010 (5801 stagiaires) et 2016 (4132 stagiaires), la part des stagiaires inscrits dans les centres de formation publics (84.44%) reste toujours beaucoup plus importante par rapport que celle du secteur privé (15.56% en 2016).

## Principales caractéristiques de l'aménagement spatial du gouvernorat de Bizerte

### Organisation de l'espace régional

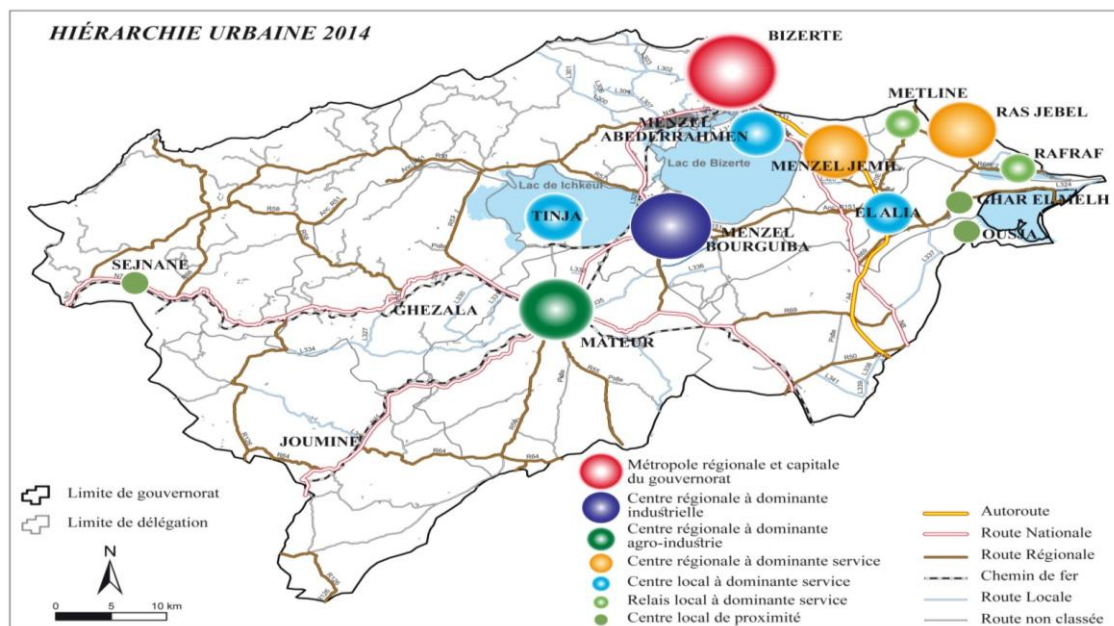
#### L'occupation du sol dans le gouvernorat de Bizerte

- **Une urbanisation concentrée sur le littoral Est** : L'occupation humaine est très ancienne dans la région de Bizerte. Elle est liée à sa position stratégique à la croisée des principales routes maritimes de la méditerranée. Le fait urbain s'est concentré dans la partie est du gouvernorat vue le facteur historique, ainsi que la proximité de la capitale et l'appartenance à la basse vallée de la Medjerda (facteur eau).
- **Zone Est, Agro-système polyculture en sec et en irrigué** : une forte densité de l'occupation du sol conjugué à une grande diversité des exploitations agricoles. Une forte pression sur le foncier vue la concurrence sur le sol entre les différents secteurs économiques (industrie et tourisme en plus de l'agriculture) et l'urbanisation non contrôlée. Cette pression a entravé aussi la qualité de l'environnement dans les espaces sensibles, confrontés à plusieurs risques environnementaux.
- **Zone centrale, Agro-système grandes cultures** : caractérisé par une faible densité de la population et d'un taux d'urbanisation inférieur à la moyenne du gouvernorat. Les seuls centres urbains de la zone centrale sont l'agglomération **Menzel Bourguiba-Tinja** et **Mateur**. Le développement du tissu industriel dans la partie Nord de cet agro-système a généré un besoin accru en espaces aménagés aboutissant à une implantation incontrôlée tout au long de la RR151. La délégation de Mateur, qui constitue un carrefour entre **Tunis** et **Tabarka** et entre **Bizerte** et **Béja**, est un centre agricole et économique régional, mais de faible polarisation et en recul depuis des décennies, malgré le développement des activités de production céréalières, de transformation de produits agricoles, des services et de commerce liées aux activités agricoles. Cet espace subit une forte pression sur le foncier agricole qui se détériore au profit d'une urbanisation galopante non contrôlée.
- **Zone Ouest, Agro-système pastoral** : Zone montagnaise à caractère rural. Une seule commune : **Sejnène** qui compte moins de 5000 habitants. Cette zone subit un autre type de pression sur les milieux naturels (forets et pâturages) du fait de l'importance de la population rurale.

### Hiérarchie des villes et fonctions urbaines

L'armature urbaine de la région de Bizerte est composée de 5 niveaux selon la taille, le niveau d'équipement, le rang administratif la fonction économique, comme suit :

- **Métropole régionale** : **Bizerte**, de la part de son poids démographique et ses activités économique et son rang administratif (Chef lieu de gouvernorat).
- **Centre régional**: **Menzel Bourguiba** (à dominante industrielle) et **Mateur** (agro-industriel).
- **Centre régional à dominante service** : **Ras Jebel**, **Menzel Jemil**, **Tinja**, **Menzel Abderrahmane** et **El Alia**.
- **Relais local à dominante service** : **Méline** et **Rafraf**.
- **Centre local de proximité** : regroupant les petites communes de moins 10.000 habitants et desservant une population à dominante rurale (**Sejnène**, **Ghar El Melh** et **Ousja**).



### Bizerte face aux problématiques et contraintes de son développement

Le diagnostic des activités économique et sociale ainsi que de la situation environnementale et territoriale du gouvernorat de Bizerte a fait apparaître plusieurs problématiques et contraintes entravant le fonctionnement de la roue de développement au sein des différentes régions du gouvernorat.

A cet effet, l'approche dans la détermination des orientations de développement consiste à résoudre les problématiques identifiées et à apporter toutes les recommandations nécessaires pour éviter les dysfonctionnements de mise en œuvre des projets de développement et d'assurer la réalisation de tous les objectifs de la stratégie de développement du gouvernorat de Bizerte à l'horizon 2030.

### ❖ La problématique générale de développement du gouvernorat de Bizerte :

Les problématiques spécifiques caractérisant chacune des fonctions de développement du gouvernorat de Bizerte se résument en 5 composantes essentielles constituant la problématique générale de développement de la région :

#### I. La rupture de la continuité territoriale intra-régionale et avec le voisinage :

Bien que valablement connecté à Tunis la continuité et l'intégration territoriale tant à l'intérieur du gouvernorat qu'avec les gouvernorats du Nord-Ouest sont marquées par une rupture. Car, bien que constituant la basse vallée de la Medjerda, l'infrastructure de communication avec les gouvernorats du Nord-Ouest sont soit déficiente ou inexistante. Pour ce qui est de la rupture intra-régionale, la connexion de l'axe central du gouvernorat (Bizerte-Grand Tunis) aussi bien, avec l'Ouest (délégations de Mateur, Ghezéla, Séjnane et Joumine) qu'avec l'Est (notamment les délégations de Ras Jbal et Ghar El Melh) est déficiente, provoquant une véritable rupture de continuité territoriale qui bloque l'intégration de toutes les ressources du territoire et leur synergie en vue d'un développement régional cohérent.

Cette rupture territoriale intra-régionale est la cause d'une double problématique :

- Engorgement du chef-lieu du gouvernorat où se concentrent les facteurs et les activités socioéconomiques y provoquant saturation et dégradation de l'aménagement du territoire
- Déficit de développement qui touche notamment la sous région Ouest marquant tous les facteurs et activités de celle-ci (domaines de l'éducation, de la santé, de la jeunesse et du sport, de l'emploi...)

#### II. Essoufflement des systèmes productifs de richesses :

Bien qu'historiquement la région de Bizerte fût considérée comme un pôle important de développement (les autorités de l'occupation française l'ont orienté vers une vocation stratégique et militaire) les pouvoirs publics tunisiens y ont installé d'importantes infrastructures industrielles, touristiques, universitaires...

Et ce en lui conservant sa vocation militaire et agricole, qui, en fait, remonte à des époques plus lointaines compte tenu des caractéristiques naturelles de la région (potentiel hydraulique, agricole, sylvopastoral, et marin).

Tous les systèmes de production de la richesse de la région sont caractérisés actuellement par un essoufflement qui altère leur productivité, leur potentiel de développement et leur caractère structurant.

Cet essoufflement, aggravé par les difficultés de financement, handicape les nouvelles approches de développement adoptées au profil de la région comme la zone franche, le pôle de compétitivité, les zones industrielles de la région, qui, bien que prometteuses, subissent par contre coups cet effet d'essoufflement, aggravé, au cours de ces dernières années, par la chute de l'indice d'investissement tant étranger que national provoquant de fortes perturbations sur l'emploi et altérant l'équilibre social (chômage, exode rural, baisse du niveau de vie, désorganisation urbaine...).

La région est actuellement caractérisée par une léthargie de la dynamique de développement qui provoque une prise de conscience salutaire chez la société civile et les pouvoirs publics de l'obligation de créer les conditions de reprise de cette dynamique, et ce dans le cadre de l'approche de la présente étude, de l'élaboration de la stratégie de développement du gouvernorat de Bizerte à l'horizon 2030.

#### III. Dégradation des écosystèmes naturels de la région et de la territorialités urbaine et rurale :

Les systèmes de production ainsi que la rupture territoriale intra et inter régionale ont lourdement pesé sur les écosystèmes naturels de la région entraînant des dégradations alarmantes sur les milieux naturels (terrestres, marins, forestiers, atmosphériques...) impactant l'attractivité de la région et la

qualité de vie, et portant atteinte à l'intégrité, à la durabilité et aux potentiels des ressources naturelles affectées.

Malgré l'adoption de législations et de réglementations préventives et protectrices (code forestiers de 1988, l'obligation d'études d'impacts préalables à tout investissement de 1991...), ces dégradations, qui ne cessent de s'aggraver, ont déterminé l'apparition d'une prise de conscience qu'il ya lieu de canaliser et d'orienter vers des options de développement durable et de préservation des ressources naturelles.

La pression anthropique dans la répartition actuelle des populations sur le territoire de la région provoque également des perturbations et pose de grands défis à l'aménagement du territoire pour rationaliser l'espace urbain existant en vue de répondre aux perspectives de développement économique de la région (industriel, agricole, touristique, services publics, services communs...) et de résorber l'accroissement démographique que connaîtra la région au cours des quinze prochaines années.

#### **IV. Éparpillement et implantation aléatoire des systèmes d'encadrement et de développement des ressources humaines :**

Les systèmes d'éducation, d'apprentissage et de formation (scolaire, universitaire et de formation professionnelle) sont caractérisés par une dispersion tant spatiale qu'institutionnelle provoquant un déficit dans l'encadrement et la formation des ressources humaines, notamment de la jeunesse, qui accentuent le désinvestissement qui marque le processus de développement socioéconomique, handicape la mise à niveau de secteurs importants (l'agriculture, l'artisanat, le tourisme, les secteurs d'innovation technologique...) et diminue l'employabilité de la main d'œuvre.

Malgré l'implantation de structures d'enseignement supérieur dans la région et l'existence d'instituts spécialisés (en agronomie et métiers de la pêche...) la dispersion des structures d'encadrement et de formation dénote une faiblesse de la recherche scientifique et technologique et l'absence d'intégration dans le tissu socioéconomique, impactant négativement l'employabilité, le développement de nouvelles technologies et les nouvelles fonctions de création de richesses (TIC, l'économie verte, l'économie bleue...).

#### **V. Baisse du niveau des prestations sociales et altération de la qualité de vie :**

Tant au niveau des sous-régions à forte densité anthropique que dans les sous-régions « défavorisées », le niveau des diverses prestations sociales connaît une baisse et dénote une altération de la qualité de vie qui font perdre au territoire son attractivité ; ce qui rejait sur l'investissement, sur la création d'emplois, sur la durabilité de certaines activités (l'agriculture, l'artisanat, le tourisme...) et sur la capacité des territoires à fixer leurs populations, provoquant un phénomène d'exode néfaste à la convivialité et à la cohésion sociale.

Pour sa part, l'esthétique urbaine, marquée par l'absence de programmes de réhabilitation d'envergure, par une certaine insalubrité (malgré l'extension du réseau d'assainissement, la création de décharges contrôlées...) et par un engorgement de la circulation (conséquence du pont mobile actuel, l'absence de parking et de plans de circulations rationnels, le délabrement des voiries et des trottoirs, l'absence de stations de transports aménagées, l'occupation illégale des voies publiques par les commerces informels...) accentuent le caractère non accueillant des villes et des bourgades du gouvernorat et porte atteinte à la qualité de vie des citoyens.

Il découle des composantes, sus-citées, que **la problématique générale du gouvernorat de Bizerte** pourrait se résumer en ce qui suit :

***“Bizerte ; un gouvernorat à fortes potentialités de développement économique et sociale, confronté à une multitude d'obstacles et de difficultés d'ordre infrastructurel, logistique, environnemental...conjugués à des problèmes d'essoufflement de l'appareil productif existant et la persistance des disparités régionales avec ce qu'elle entraîne comme conséquences sociales. ”***

## Quelles potentialités de développement du gouvernorat de Bizerte ?

### 1. Présentation :

La 1<sup>ère</sup> phase de diagnostic de cette mission a révélé que les différentes régions du gouvernorat de Bizerte disposent de potentialités de développement dans divers secteurs d'activité. Ces différentes potentialités constituent le véritable gisement de projets de développement à l'horizon 2030.

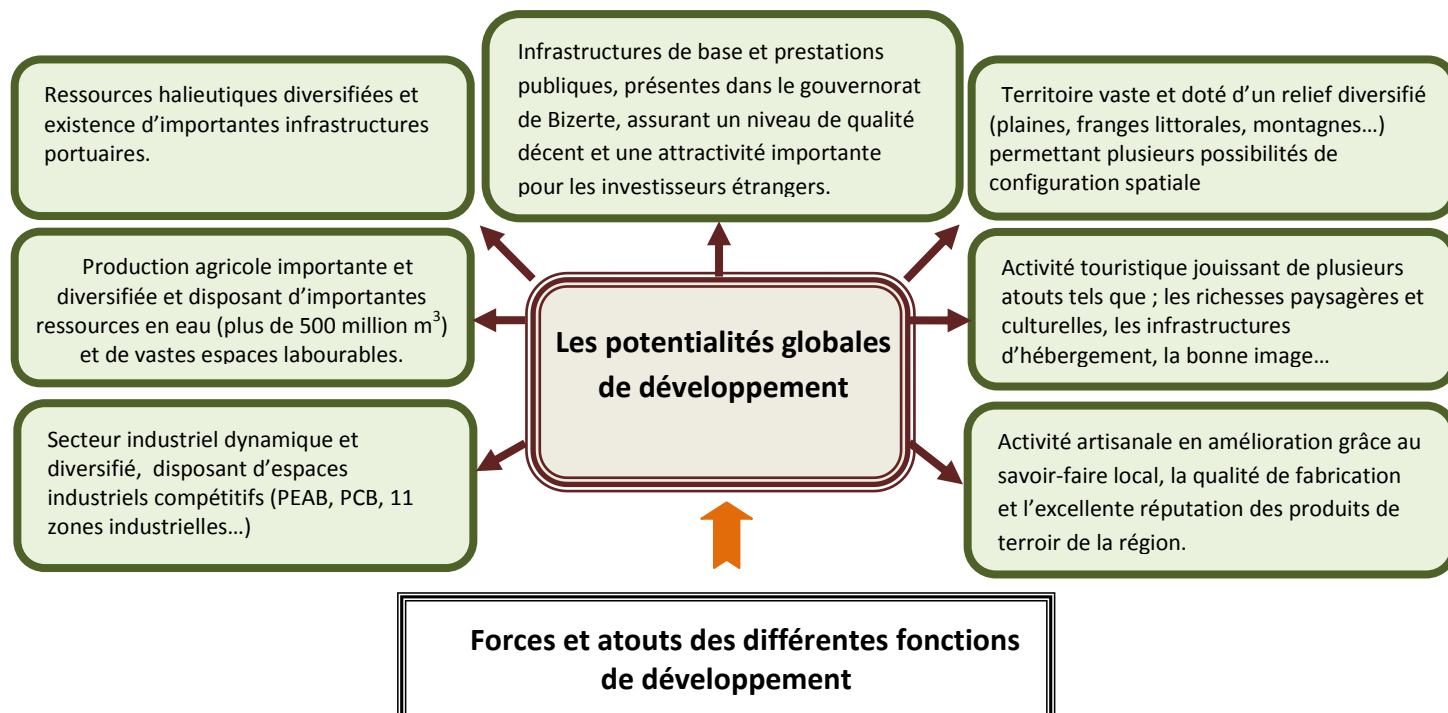
La démarche entreprise dans la détermination des orientations stratégiques de développement consiste à définir lesdites orientations sur la base des potentialités dégagées de la phase diagnostic et ce, afin de mieux valoriser et exploiter celles qui sont en cours d'exploitation, d'identifier celles qui sont à réhabiliter et de déterminer celles qui sont à explorer.

Cette démarche a pour avantage, d'optimiser l'usage des ressources disponibles en fonction des potentialités de développement des différentes régions du gouvernorat et d'y envisager des projets de développement économiquement viables, techniquement faisables et répondant aux différentes attentes et besoins des populations locales du gouvernorat de Bizerte.

### 2. Matrice des potentialités :

Les opportunités et potentialités de développement du gouvernorat de Bizerte sont diverses et multiples mais demeurent encore insuffisamment valorisées, ce qui prive l'ensemble de la région de réaliser un développement intégré et durable et de relancer les performances de ses différentes activités économiques et sociales.

La démarche suivie pour l'identification des potentialités de développement du gouvernorat de Bizerte est schématisée par la matrice suivante :



Ce schéma résume les différentes potentialités de la région identifiées à partir de l'analyse des différentes fonctions de développement retenues

## De la vision du développement du gouvernorat de Bizerte

Toute stratégie repose sur une vision globale qui, partant de l'analyse diagnostique de la réalité, de la définition des moyens et des politiques à mettre en œuvre, exprime une synthèse globale et condensée de la nouvelle réalité que l'on veut atteindre.

La vision, telle qu'elle a été dégagée consensuellement par les différents acteurs de la région, pourrait être formulée comme suit :

**« BIZERTE, LEVIER D'UN DEVELOPPEMENT ECONOMIQUE DURABLE ET INTEGRE A RAYONNEMENT NATIONAL ET INTERNATIONAL »**

Cette vision, projetée à l'horizon de 2030, est l'aboutissement d'une démarche stratégique qui s'articule autour d'une méthodologie à forte composante consensuelle et participative. L'analyse diagnostique effectuée a débouché sur la conception d'une structure programmatique et intégrée des stratégies de développement et programmes d'action à mettre en œuvre pour la réalisation de la vision retenue. A cet égard, la vision de développement du gouvernorat de Bizerte, telle qu'énoncée, trouve son explication à travers 3 composantes essentielles :

- Bizerte, pôle de croissance économique à potentialités durables,
- Bizerte, région d'intégration spatiale,
- Bizerte, porte ouverte sur la méditerranée.

## Stratégie globale et perspectives de développement du gouvernorat de Bizerte à l'horizon 2030

### 1. La stratégie globale de développement du gouvernorat de Bizerte

La stratégie globale de développement du gouvernorat de Bizerte a été élaborée sur la base de la vision de développement du gouvernorat de Bizerte à l'horizon 2030 qui a présenté la vocation future du gouvernorat de Bizerte, ses perspectives de développement et le cadre logique pour l'élaboration de chacune des orientations stratégiques de développement, ci-après, présentées :

1. **Renforcement, modernisation et réhabilitation du tissu industriel ainsi que de la capacité d'attractivité et de compétitivité**
2. **Rationalisation de l'exploitation des ressources agricoles, halieutiques et naturelles**
3. **Consolidation de l'infrastructure et de la logistique de transport intra et extra régionale**
4. **Élaboration et mise en œuvre d'un plan de protection environnemental de la région**
5. **Renforcement des fonctions d'appui dans le cadre de l'instauration du système de bonne gouvernance des structures régionales**
6. **Promotion des potentialités de l'économie verte et de l'économie numérique**
7. **Réduction des disparités régionales et amélioration des conditions de vie**

Il est à noter que les différentes orientations stratégiques présentées sont de nature à apporter une réponse effective pour relever les défis de développement représentés par la problématique générale de développement du gouvernorat de Bizerte et de ses différentes dimensions.

### 2. Les objectifs stratégiques et les objectifs opérationnels par orientation de développement :

Les orientations stratégiques de développement, susmentionnées, représentent les voies de développement du gouvernorat de Bizerte à l'horizon 2030 et sont déclinées en objectifs stratégiques et objectifs opérationnels spécifiques tels qu'illustrés par le schéma, ci-après, et à partir desquels sont arrêtés les programmes d'actions :

Tableau 1: Les objectifs stratégiques et les objectifs opérationnels par fonction de développement

Orientation stratégique de développement	Objectifs stratégiques	Objectifs opérationnels <sup>2</sup>
Renforcement, modernisation et réhabilitation du tissu industriel ainsi que de la capacité d'attractivité et de compétitivité	<ol style="list-style-type: none"> <li>1. Renforcement de la capacité d'attractivité industrielle de la région de Bizerte pour les investisseurs</li> <li>2. Modernisation, réhabilitation et remise à niveau des activités industrielles existantes dans le gouvernorat de Bizerte</li> </ol>	
Renforcement, modernisation et réhabilitation du tissu industriel ainsi que de la capacité d'attractivité et de compétitivité	<ol style="list-style-type: none"> <li>1. Aménagement et conservation de l'espace agricole de développement et consolidation, mise en valeur et promotion de l'activité de production agricole</li> <li>2. Valorisation de l'activité sylvopastorale de la région</li> <li>3. Maîtrise de l'exploitation des ressources halieutiques dans le gouvernorat de Bizerte</li> <li>4. Plan de développement intégré et durable de l'activité touristique dans l'ensemble du gouvernorat</li> <li>5. Valorisation et promotion de l'activité artisanale à travers l'ensemble du gouvernorat</li> </ol>	
Consolidation de l'infrastructure et de la logistique de transport intra et extra régionale	<ol style="list-style-type: none"> <li>1. Élaboration et conception d'un plan opérationnel de desserte en transport routier des différentes délégations du gouvernorat</li> <li>2. Valorisation et développement du transport ferroviaire</li> <li>3. Valorisation et développement du transport maritime</li> <li>4. Introduction du transport aérien dans le système régional de transport multimodal du gouvernorat</li> <li>5. Développement d'une chaîne logistique multimodale dans le gouvernorat en tant que facteur de compétitivité économique de Bizerte à travers l'interopérabilité des différents modes de transport existants et l'ouverture de la région sur le monde extérieur.</li> </ol>	
Élaboration et mise en œuvre d'un plan de protection environnemental de la région	<ol style="list-style-type: none"> <li>1. Assainissement et protection de l'environnement dans toutes ses composantes et dans toutes ses formes</li> </ol>	
Promotion des potentialités de l'économie verte, de l'économie bleue et de l'économie numérique	<ol style="list-style-type: none"> <li>1. Exploration de nouvelles opportunités de développement économique durable dans l'économie verte et l'économie bleue</li> </ol>	
Renforcement des fonctions d'appui dans le cadre de l'instauration du système de bonne gouvernance des structures régionales	<ol style="list-style-type: none"> <li>1. Organisation et mise en place de dispositifs de gouvernance décentralisés aux échelles régionales et locales facilitateurs d'une gestion efficace de la stratégie de développement de la région dans toutes ses dimensions</li> <li>2. Développement de relations de partenariats sous leurs différentes formes et rationalisation de l'exploitation des ressources de la région</li> </ol>	
Réduction des disparités régionales et amélioration des conditions de vie	<ol style="list-style-type: none"> <li>1. Consécration d'espaces économiques spécifiques pour la promotion et l'implantation de projets de développement</li> <li>2. Faire évoluer l'infrastructure hospitalière dans la région dans la perspective d'en faire un pôle de soins pluridisciplinaire</li> <li>3. Plan d'aménagement des espaces scolaires et de l'ensemble des espaces à vocation éducative et de loisir.</li> <li>4. Structuration des activités universitaires en pôle d'enseignement et de recherche universitaire (carte universitaire)</li> <li>5. Optimisation et promotion les structures et les espaces sportifs, culturels et de loisir</li> <li>6. Renforcement du rôle des institutions sociales d'assistance, d'appui et de protection des différentes catégories sociales dans toutes les zones du gouvernorat</li> <li>7. Consécration d'espaces économiques spécifiques pour la promotion et l'implantation de projets de développement</li> <li>8. Faire évoluer l'infrastructure hospitalière dans la région dans la perspective d'en faire un pôle de soins pluridisciplinaire</li> </ol>	

<sup>2</sup> Voir les objectifs opérationnels présentés pour chacun des objectifs stratégiques, susmentionnés, dans les rapports des phases 2 et 3 de l'étude



### 3. Programme d'actions : les projets structurants et les filières de développement :

Les projets structurants identifiés dans le gouvernorat de Bizerte devraient répondre aux problématiques dégagées de l'évaluation diagnostique et valoriser les potentialités économiques et de développement qui caractérisent la région.

Pour ce faire, quatre considérations fondamentales ont été retenues dans l'identification des projets structurants à Bizerte :

- **L'adéquation du projet structurant ainsi que ses différentes composantes et actions de développement, avec les besoins et attentes** des populations locales, des opérateurs économiques locaux, des investisseurs étrangers potentiels et des parties prenantes publiques et ce pour chaque région du gouvernorat
- **La capacité du projet structurant à valoriser et à promouvoir les potentialités et opportunités de développement de chaque zone de homogène et son impact attendu sur les différents aspects** de la vie économique et sociale tels que l'emploi, le climat d'affaires, l'investissement privé, l'innovation technologique, la recherche....
- **Les retombées tangibles qui pourraient être engendrées par le projet structurant, au profit des populations locales**, en termes d'amélioration du niveau de vie, de l'accessibilité des différents services publics y compris ceux qui touchent le bien-être personnel et la cohésion sociale à l'instar de la jeunesse et sport, des affaires culturelles, de l'écotourisme, de la promotion et de l'appui social...
- **L'aptitude du projet structurant à créer une synergie entre les différentes fonctions de développement à l'échelle locale et régionale** afin d'assurer la mobilisation de toutes les parties prenantes (publiques, privées, non gouvernementales) issues des différents domaines d'activités, **en vue de croiser les efforts des uns et des autres vers la réalisation, en commun**, des objectifs stratégiques et opérationnels déterminés au cours de cette phase.

19 projets structurants (P.S) ont été déterminés dans le cadre de la stratégie de développement du gouvernorat de Bizerte à l'horizon 2030 et qui touchent aux différents aspects de la vie économique et sociale de toutes les régions du gouvernorat :

1. Modernisation des espaces industriels du gouvernorat
2. Extension et développement des espaces industriels du Parc des Activités Economiques de Bizerte (PAEB)
3. Réhabilitation et relance des entreprises industrielles publiques
4. Renforcement de la compétitivité des filières de production agricole
5. Valorisation de l'industrie de la pêche et de l'aquaculture
6. Valorisation des potentialités écotouristiques de la région
7. Aménagement de nouvelles stations touristiques
8. Renforcement de l'activité artisanale dans la région de Bizerte
9. Construction d'un nouveau port de 4<sup>ème</sup> génération
10. Projet de construction d'un nouvel aéroport d'Utique
11. Déploiement d'une infrastructure de transport par voie ferrée polyfonctionnelle
12. Sauvegarde et conservation des milieux environnementaux sensibles de la région
13. Production d'énergie propre: Bizerte pôle d'excellence en matière de production d'énergie renouvelable
14. Valorisation des potentialités de l'économie bleue dans le cadre d'un modèle de développement inclusif et intégratif
15. Développement et promotion des activités économiques novatrices
16. Projets stratégiques de développement communautaire intégré "smart village": L'auto-développement responsable
17. Mise en place d'un système de gouvernance régional et local
18. Réaménagement des espaces économiques et renforcement de l'attractivité territoriale du gouvernorat
19. Développement intégré des régions à problématiques spécifiques.

Chacun de ces projets structurants est éclaté en projets phares qui constituent les éléments moteurs de développement par les interactions économiques et sociales qu'ils génèrent et qui pourraient être appuyées par des projets satellites individualisés.

Le projet structurant est, enfin, la dominante de développement qui intègre plusieurs activités complémentaires et interdépendantes, soit en amont, de la dominante économique en tant que projet facilitateur des projets phares, soit, au sein du projet structurant lui-même, soit en aval, en tant que résultat de l'interaction des projets phares.

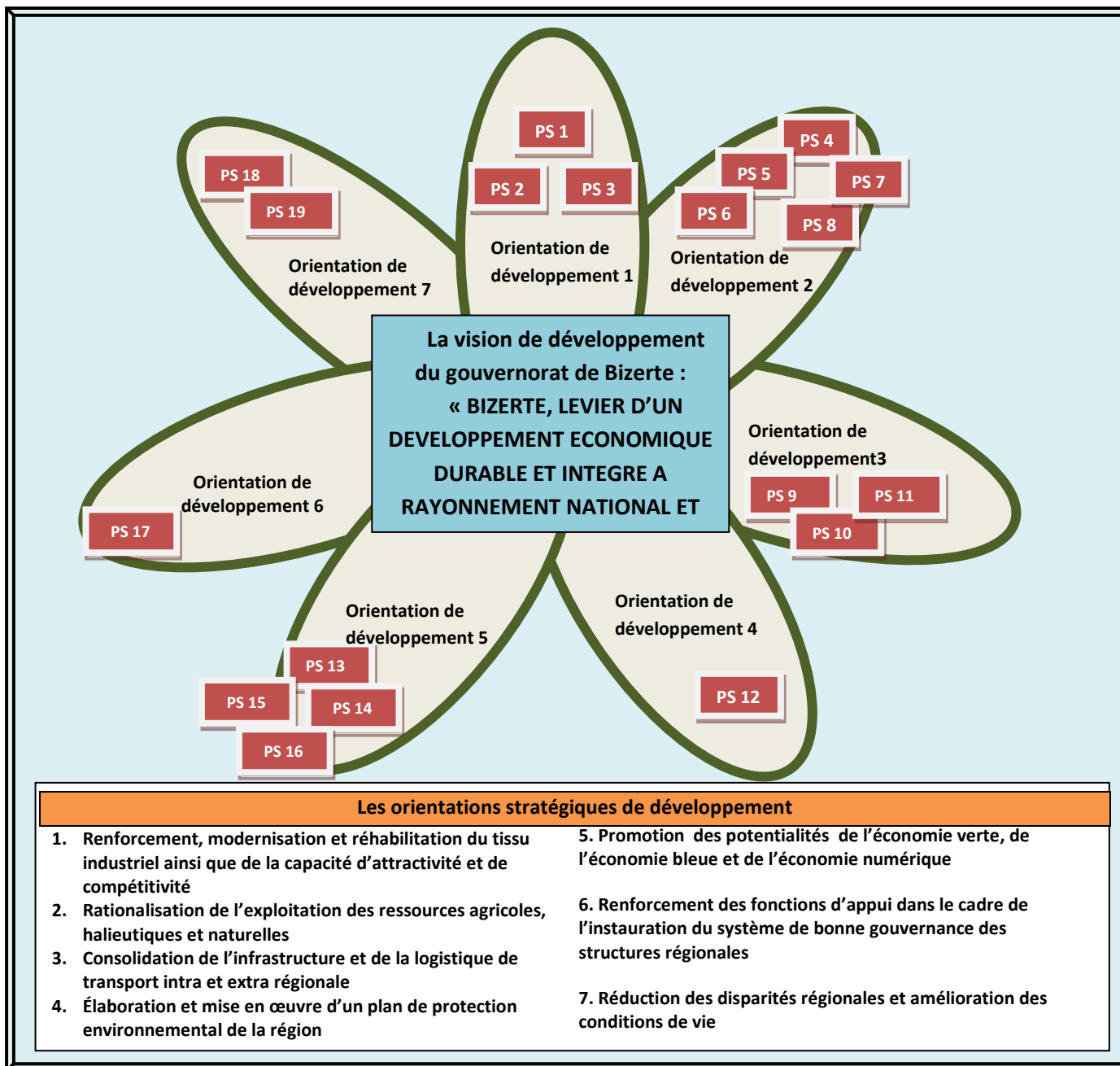


Figure 3:Schéma synoptique de la stratégie de développement du gouvernorat de Bizerte à l'horizon 2030

## 3.1. Tableau de synthèse des projets structurant proposés dans la stratégie de développement du gouvernorat de Bizerte :

Tableau 2: Synthèse des projets structurants de la stratégie de développement du gouvernorat de Bizerte à l'horizon 2030

Vision de développement du gouvernorat de Bizerte à l'horizon 2030 : « BIZERTE, LEVIER D'UN DEVELOPPEMENT ECONOMIQUE DURABLE ET INTEGRE A RAYONNEMENT NATIONAL ET INTERNATIONAL »						
Orientations de développement	Objectifs stratégiques	Objectifs opérationnels	Projets structurants et plans d'actions	Investissements en millions DT	Planification de la mise en œuvre	Impact emplois <sup>3</sup>
1- Renforcement, modernisation et réhabilitation du tissu industriel ainsi que de la capacité d'attractivité et de compétitivité	• Renforcement de la capacité d'attractivité industrielle de la région de Bizerte pour les investisseurs	Composantes et organes du PCB opérationnalisés	1. Mise à niveau et modernisation des espaces industriels du gouvernorat	170-200	2018-2025	5000-5500
		Statut légal du technopôle agroalimentaire revu				
		Nouveaux espaces industriels relevant du PCB aménagés dans les délégations de Mateur et de Ghezéla				
		Groupements de maintenance et de gestion opérationnalisés, et nouveaux services d'appui et de soutien introduits				
		Zones industrielles réhabilitées et réaménagées et structures d'appui aux filières du textile, des cuirs et des TIC créées				
	• Modernisation, réhabilitation et remise à niveau des activités industrielles existantes	Filières agroalimentaires de la région intégrées dans des chaînes de valeur concurrentielles	2. Extension et développement des espaces industriels du Parc des Activités Économiques de Bizerte	110-130	2018-2030	4000-4500
		Filières des industries chimiques, pétrochimiques et parachimiques (chimie fine) existantes renforcés et nouveaux créneaux introduits				
		Industries relevant des filières mécaniques, électriques et électroniques renforcées				
		Nouveaux programmes et services novateurs pour le renforcement de la compétitivité du Parc des Activités Économiques de Bizerte mis en place				
		Extension des sites industriels du Parc des Activités Économiques de Bizerte réalisée				
• Modernisation, réhabilitation et remise à niveau des activités industrielles existantes	Plans de relance des entreprises industrielles publiques mis en œuvre	3. Réhabilitation des entreprises industrielles publiques en	2000	2018-2030	3000-3500	
	Nouveaux projets en industrie lourde créés					

<sup>3</sup> Voir autres impact dans les fiches actions correspondantes

Vision de développement du gouvernorat de Bizerte à l'horizon 2030 : « BIZERTE, LEVIER D'UN DEVELOPPEMENT ECONOMIQUE DURABLE ET INTEGRE A RAYONNEMENT NATIONAL ET INTERNATIONAL »						
Orientations de développement	Objectifs stratégiques	Objectifs opérationnels	Projets structurants et plans d'actions	Investissements en millions DT	Planification de la mise en œuvre	Impact emplois <sup>3</sup>
	dans le gouvernorat		difficultés			
2- Rationalisation de l'exploitation des ressources agricoles, halieutiques et naturelles	• Aménagement et conservation de l'espace agricole de développement	Opérations d'inventaire, de régularisation et d'apurement fonciers des terrains agricoles réalisées(y compris la restructuration des terres domaniales).	4. Renforcement de la compétitivité des filières de production agricole	240	2018-2025	5000
		Infrastructures d'accès aux zones rurales améliorées et renforcées				
		Infrastructures de distribution des eaux d'irrigation réhabilitées et améliorées				
		Chaines de valeurs des filières phares de la région optimisées: <ul style="list-style-type: none"> <li>· Production de céréales</li> <li>· Production de fourrage</li> <li>· Production de fruits</li> <li>· Production de légumineuses et de maraîchages</li> <li>· Production de lait</li> <li>· Production de viande rouge</li> <li>· Production de viande blanche</li> <li>· Etc</li> </ul>				
		Mécanisme de dédommagement et d'assurance adapté aux risques et menaces de chaque filière agricole				
		Centres de formation professionnelle réhabilités et programmes de formation adaptés aux besoins du secteur				
		Procédés d'assurance qualité et de traçabilité généralisés				
		Dispositif de suivi de la situation épidémiologique modernisé et répondant aux normes internationales en vigueur				
		Nouvel abattoir répondant aux normes sanitaires aménagé dans la région				
		Circuits de distribution des biens agricoles de la région réhabilités et optimisés				

Vision de développement du gouvernorat de Bizerte à l'horizon 2030 : « BIZERTE, LEVIER D'UN DEVELOPPEMENT ECONOMIQUE DURABLE ET INTEGRE A RAYONNEMENT NATIONAL ET INTERNATIONAL »						
Orientations de développement	Objectifs stratégiques	Objectifs opérationnels	Projets structurants et plans d'actions	Investissements en millions DT	Planification de la mise en œuvre	Impact emplois <sup>3</sup>
	<ul style="list-style-type: none"> <li>Maîtrise de l'exploitation des ressources halieutiques dans le gouvernorat de Bizerte</li> </ul>	Exploitation des ressources halieutiques maîtrisée par les pêcheurs de la région	<b>5. Valorisation de l'industrie de la pêche et de l'aquaculture et de transformation des produits de la mer</b>	40-50	2018-2025	1000
		Capacité opérationnelle des ports de pêche de la région augmentée				
		Production de la filière aquacole locale augmentée et diversifiée				
	<ul style="list-style-type: none"> <li>Développement intégré et durable de l'activité touristique dans l'ensemble du gouvernorat</li> </ul>	Plans d'aménagements touristiques couvrant toutes les régions à potentiel touristiques du gouvernorat de Bizerte réalisés (nouveaux villages écotouristiques, nouvelles stations touristiques de grande envergure...)	<b>6. Valorisation des potentialités écotouristiques de la région</b>	70-100	2018-2025	2500-3000
		Capacité d'hébergement accrue, diversifiée et répondant aux besoins du marché touristique				
		Capacité d'encadrement et d'accompagnement des investisseurs par le commissariat régional du tourisme renforcée et améliorée				
		Offre touristique diversifiée et concurrentielle (tourisme balnéaire, écotourisme, tourisme de croisière et de plaisance, tourisme de bien-être, tourisme culturel, tourisme d'affaires et de congrès, tourisme nautique...)				
		Stratégie de l'APAL pour le développement de l'écotourisme dans les Aires Marines et Côtières Protégées (AMCP) de la Galite, de Sidi Ali El Mekki et de Cap Serrat-Sidi Mechreg mise en œuvre				
	<ul style="list-style-type: none"> <li>Valorisation et promotion de l'activité artisanale du gouvernorat</li> </ul>	Gouvernorat de Bizerte positionné comme étant une destination originale, incontournable et distinguée des autres destinations méditerranéennes.	<b>7. Aménagement de nouvelles stations touristiques</b>	700-800	2020-2030	3000-5000
		Moyens humains et techniques d'encadrement, de suivi et de soutien de l'activité artisanale par la délégation régionale de l'ONA renforcés et consolidés	<b>8. Sauvegarde et valorisation du savoir-faire artisanal de la région</b>	20-25	2018-2023	500-1000
Nouveaux villages artisanaux réalisés						
Centres de formation professionnelle de Séjnane et Sidi Ben Aissa remis à niveau						

Vision de développement du gouvernorat de Bizerte à l'horizon 2030 : « BIZERTE, LEVIER D'UN DEVELOPPEMENT ECONOMIQUE DURABLE ET INTEGRE A RAYONNEMENT NATIONAL ET INTERNATIONAL »						
Orientations de développement	Objectifs stratégiques	Objectifs opérationnels	Projets structurants et plans d'actions	Investissements en millions DT	Planification de la mise en œuvre	Impact emplois <sup>3</sup>
		Savoir-faire local préservé et valorisé				
		Circuits de distributions organisés, modernisés et accessibles				
3- Consolidation de l'infrastructure et de la logistique de transport intra et extra régionale	• Valorisation et développement du transport maritime	Nouveau port de quatrième génération construit et mis en service	9. Construction d'un nouveau port de 4ème génération	2100-2500	2018-2025	3000-3500
		Nouvel espace pour les industries portuaires et navales aménagée				
		Performance de gestion et de transport des EVP accrues				
		Ports commerciaux de Bizerte intégrés dans les chaînes de valeurs logistiques du Nord Tunisien et du Grand Tunis				
		Hinterland du port élargi et nouveaux quais aménagés				
	Nouveau quai pour le transport de passager et de véhicules de tourisme aménagé au sein du port de Bizerte Menzel Bourguiba					
• Introduction du transport aérien dans le système régional de transport multimodal	Projet du nouvel aéroport à Utique confirmé et lancé	10. Projet de construction d'un nouvel aéroport à Utique	1500-1900	2021-2027	3000-3500	
	Zone d'activités spécialisée dans les prestations aéroportuaires créée					
• Valorisation et développement du transport ferroviaire	Infrastructure ferroviaire remise à niveau et lignes existantes (n°1, n°2, n°3 et n°4) opérationnalisées	11. Déploiement d'un service de transport par voie ferrée compétitif et polyfonctionnel	500-600	2018-2030	PM	
	Nouvelle ligne ferroviaire reliant Bizerte ville, l'Est du gouvernorat de Bizerte avec le grand Tunis réalisée					
	Desserte par tramway de Bizerte-Ville et de Zarzouna-Menzel Jemil et Menzel Abdelrahmane mise en œuvre.					
4- Élaboration et mise en œuvre d'un plan de protection environnemental de la région	• Assainissement et protection de l'environnement dans toutes ses composantes et dans toutes ses formes	Milieu urbain convenablement assaini : <ul style="list-style-type: none"> <li>· Plan directeur régional d'assainissement élaboré et mis en œuvre</li> <li>· Gestion des flux de déchets dans le milieu urbain optimisé</li> <li>· Pollution générée par les activités anthropiques réduite</li> </ul>	12. Sauvegarde et conservation des milieux environnementaux sensibles de la région	400-450	2018-2025	PM

Vision de développement du gouvernorat de Bizerte à l'horizon 2030 : « BIZERTE, LEVIER D'UN DEVELOPPEMENT ECONOMIQUE DURABLE ET INTEGRE A RAYONNEMENT NATIONAL ET INTERNATIONAL »						
Orientations de développement	Objectifs stratégiques	Objectifs opérationnels	Projets structurants et plans d'actions	Investissements en millions DT	Planification de la mise en œuvre	Impact emplois <sup>3</sup>
4- Élaboration et mise en œuvre d'un plan de protection environnemental de la région		· Dispositifs d'efficacité énergétique et normes ISO 14 001 généralisés dans la plupart des unités industrielles				
		Aménagements pour la protection contre l'inondation et l'érosion réalisés				
		Infrastructure d'assainissement des délégations de l'Ouest consolidée par une nouvelle station d'épuration, de nouvelles stations de pompage et un réseau d'assainissement étendu				
		Ressources hydriques valorisées et rationnellement exploitées				
		Situation épidémiologiques et sanitaires des exploitations agricoles et des fermes d'élevage sous contrôle				
		Biodiversité et écosystèmes des sites écologiques vulnérables conservés et sauvegardés (Lac de Bizerte, Lac de Ghar El Melh, Lac d'Ichkeul, Archipel La Galite...)				
		Plan de gestion des zones littorales élaboré et mis en œuvre				
		Programme régional de lutte et de protection contre les changements climatiques élaboré et mis en œuvre				
5- Promotion des potentialités de l'économie verte et de l'économie numérique	• Exploration de nouvelles opportunités de développement économique durable dans l'économie verte	Pôle d'excellence en énergies renouvelables créé	13. Production d'énergie propre : Bizerte pôle d'excellence en matière de production d'énergie renouvelable	200-250	2018-2030	1000
		Créations de projets s'inscrivant dans l'économie verte et l'économie bleue notamment dans le domaine des énergies renouvelables				
		Centre de formation dans les métiers de l'économie verte créé	14. Valorisation des potentialités de l'économie bleue dans le cadre d'un modèle de	100-150	2021-2030	1000
		Ressources financières convenables et moyens techniques avancés mises à disposition des intervenants publics ; ANGED, ANPE, APAL, ONAS, collectivités locales...				

Vision de développement du gouvernorat de Bizerte à l'horizon 2030 : « BIZERTE, LEVIER D'UN DEVELOPPEMENT ECONOMIQUE DURABLE ET INTEGRE A RAYONNEMENT NATIONAL ET INTERNATIONAL »						
Orientations de développement	Objectifs stratégiques	Objectifs opérationnels	Projets structurants et plans d'actions	Investissements en millions DT	Planification de la mise en œuvre	Impact emplois <sup>3</sup>
5- Promotion des potentialités de l'économie verte et de l'économie numérique	<ul style="list-style-type: none"> <li>• Exploration de nouvelles opportunités de développement économique durable dans les technologies de pointe</li> </ul>	Haut comité/conseil/agence régional pour le développement durable doté d'un fond spécifique pour les projets s'inscrivant dans l'économie verte et l'économie sociale et solidaire instauré	développement inclusif et intégratif			
		Plan de développement numérique du gouvernorat mis en œuvre (Bizerte smart city)	15. Développement et promotion des activités économiques de haute technologie	100	2025-2030	4000-4500
		Nouveaux centres de formation professionnelle dans les métiers du numériques créés				
		Nouveau technopôle spécialisé dans les industries navales et les prestations maritimes aménagé au sein du pôle de compétitivité de Bizerte				
		Nouveau technopôle spécialisé dans les industries aéronautiques et les services aériens réalisés au sein du pôle de compétitivité de Bizerte				
Stratégie de développement communautaire élaborée et mise en œuvre "Smart village"	16. Projets stratégiques de développement communautaire intégré "smart village": L'auto-développement responsable	100-120	2018-2030	2000		
6- Renforcement des fonctions d'appui dans le cadre de l'instauration du système de bonne gouvernance des structures régionales	<ul style="list-style-type: none"> <li>• Organisation et mise en place de dispositifs de gouvernance décentralisés aux échelles régionales et locales facilitateurs d'une gestion efficace</li> </ul>	Décentralisation progressive des attributions administratives et procédurales centrales vers les administrations régionales et locales	17. Mise en place d'un système de gouvernance régional et local	20	2018-2030	PM
		Pratiques de la bonne gouvernance et de transparence appliquées dans toutes les administrations locales et régionales				



Vision de développement du gouvernorat de Bizerte à l'horizon 2030 : « BIZERTE, LEVIER D'UN DEVELOPPEMENT ECONOMIQUE DURABLE ET INTEGRE A RAYONNEMENT NATIONAL ET INTERNATIONAL »						
Orientations de développement	Objectifs stratégiques	Objectifs opérationnels	Projets structurants et plans d'actions	Investissements en millions DT	Planification de la mise en œuvre	Impact emplois <sup>3</sup>
	<b>de la stratégie de développement de la région dans toutes ses dimensions</b>	<p>Moyens matériels, financiers et humains alloués à l'appareil exécutif régional et local lui assurant un fonctionnement efficace</p> <p>Société civile et populations locales impliquées dans l'implémentation de la gouvernance régionale et locale</p> <p>Projets en économie sociale et solidaire en progression et baisse du phénomène de précarité dans les milieux défavorisés</p> <p>Centre de suivi et d'évaluation des projets de développement, observatoire régional et structure de formation à la bonne gouvernance mis en œuvre</p>				
<b>7- Réduction des disparités régionales et amélioration des conditions de vie</b>	<b>Consécration d'espaces économiques spécifiques pour la promotion et l'implantation de projets de développement</b>	<p>Plan d'aménagement de l'ensemble du gouvernorat élaboré</p> <p>Assiette foncière assainie et étendue en rapport avec les besoins de développement urbain des différentes délégations du gouvernorat</p> <p>Expansion urbaine maîtrisée dans toutes les agglomérations du gouvernorat et offres immobilières améliorées</p> <p>Plan d'aménagement numérique du gouvernorat mis en place</p> <p>Transfert de flux entre le gouvernorat de Bizerte et les régions du Nord Tunisien amélioré</p> <p>Qualité de vie améliorée et disparités infrastructurelles régionales réduites</p> <p>Offre en logement satisfaisant la demande du marché immobilier local</p> <p>Quartiers populaires réhabilités et rénovés</p> <p>Berges du Lac de Bizerte valorisé par des projets de promotion immobilière de valeur</p> <p>Infrastructures d'appui et d'accompagnement des</p>	<b>18. Réaménagement des espaces économiques et renforcement de l'attractivité territoriale du gouvernorat de Bizerte</b>	1000-1500	2018-2030	PM

Vision de développement du gouvernorat de Bizerte à l'horizon 2030 : « BIZERTE, LEVIER D'UN DEVELOPPEMENT ECONOMIQUE DURABLE ET INTEGRE A RAYONNEMENT NATIONAL ET INTERNATIONAL »						
Orientations de développement	Objectifs stratégiques	Objectifs opérationnels	Projets structurants et plans d'actions	Investissements en millions DT	Planification de la mise en œuvre	Impact emplois <sup>3</sup>
		projets structurants réalisées et déployées				
		Délégations de l'Ouest (Séjnane, Joumine et Ghezéla) désenclavées et infrastructures de base réhabilitées	<b>19. Développement intégré des régions à problématiques spécifiques</b>	70-100	2018-2025	2000-3000
		Qualité de vie améliorée et disparités régionales réduites				
<b>Total</b>			<b>18 projets structurants</b>	<b>9 440 à 10 885 millions DT</b>	<b>2018-2030</b>	<b>Environ 44 000 emplois directs</b>

Le tableau, susmentionné, représente les principales caractéristiques des 19 projets structurants présentés :

- Aux projets stratégiques présentés, il y a lieu d'ajouter les autres projets en amont et en aval des projets structurants qui constituent des appuis à la réalisation de ceux-ci et prenant la forme d'actions de renforcement et de consolidation des projets structurants identifiés.
- Le montant des coûts des projets structurants mentionnés, sont d'environ 10,8 milliards de dinars, soit près de 3,4 milliards de dinars par quinquennat ce qui représente le même volume d'investissement que le programme de développement 2016-2020 du gouvernorat de Bizerte qui a été estimé à 3,512 milliards de dinars avant l'ajustement de ses différentes affectations financières qui l'a ramené à 2,073 milliards de dinars.
- Il se dégage, ainsi, que les investissements, ci-dessus, présentés pourraient dégager 44 000 emplois pour les 3 prochains quinquennats soit une moyenne de l'ordre de 3 667<sup>1</sup> emplois par an.

### 3.2. Exemple de présentation<sup>4</sup> d'un projet structurant (projet structurant n°4 ; Renforcement de la compétitivité des filières de production agricole) :

**Présentation :**

*La vocation agricole de Bizerte fait d'elle un pôle de production agricole très diversifié et susceptible de donner à la région un élan de développement fort appréciable.*

*Cependant, les agriculteurs de la région font face à de nombreux problèmes et difficultés qui les empêchent de tirer pleinement profit de ces différentes richesses et potentialités agricoles.*

*Le projet structurant proposé, s'intéresse aux particularités et spécificités de chaque région du gouvernorat et vise, essentiellement, de résoudre les nombreux problèmes fonciers (morcellement excessif, éparpillement de la propriété, restructuration des terres domaniales, dégradation géomorphologique...), de combler le retard dans l'usage des derniers procédés et techniques d'intensification, à remettre à niveau les circuits et les procédures de collecte, de conservation et de distribution et la logistique d'approvisionnement, de réhabiliter les GDA et les SMSA, de développer les infrastructures de base dans les milieux ruraux... A terme, l'ensemble de ces projets devraient conduire à organiser les différentes filières agricoles de la région en un réseau de chaînes de valeur performantes et compétitives.*

---

<sup>4</sup> Dans l'étude stratégique sont décrits les 19 projets structurants dans leurs différentes composantes accompagnées des fiches projets de réalisation décrivant les modalités et conditions de leur mise en œuvre.

**Présentation des composantes du projet structurant n°4 : Renforcement de la compétitivité des filières de production agricole**

**Les projets satellites**

Création de nouveaux projets agricoles dans les filières :

- arboricoles
- maraichères
- céréalières
- animales

Services agricoles d'assistance aux agriculteurs :

- Sous-traitance de la main d'œuvre à des tiers
- Prestations de conseil et de formation Labellisation, certification et homologation

Construction d'instruments mécaniques et d'outillages à usage agricole

Production des divers intrants agricoles (engrais, produits phytosanitaires...)

**Orientation stratégique de développement :**

**Rationalisation de l'exploitation des ressources agricoles, halieutiques et naturelles**

**Objectif stratégique :**

**Aménagement et conservation de l'espace agricole de développement**

**Projet structurant 4 : Renforcement de la compétitivité des filières de production agricole**

**Projets et actions**

1. Inventaire, apurement et régularisation du foncier agricole (y compris les terrains domaniaux)
2. Aménagement des infrastructures de base et d'appui agricole
  - Entretien et valorisation des périmètres irrigués agricoles et développement des infrastructures hydrauliques y afférents.
  - Réhabilitation des circuits de distribution (marchés de gros, des marchés de détail ...)
  - Renforcement de la couverture du réseau électrique de basse et de moyenne tension
  - Désenclavement des zones d'exploitation agricole
  - Remise à niveau du dispositif local de formation professionnelle, d'encadrement et de recherche appliquée
3. Réalisation d'un abattoir régional répondant aux normes sanitaires en vigueur
4. Création d'une caisse de compensation pour les calamités non assurables
5. Remise à niveau des groupements de développement et des sociétés mutuelles agricoles
6. Introduction des systèmes d'information géographique dans la gestion des espaces ruraux et des activités agricoles de tout le gouvernement

**Projets transversaux d'appui**

- Protection environnementale
- Système de gouvernance
- Fiabilité infrastructurelle
- Qualification de la main d'œuvre
- Rationalisation de l'occupation du

Les retombées attendues du projet structurant

Amélioration de l'accès à la propriété foncière



Amélioration des rendements et de la rentabilité des chaînes de valeurs agricoles



Évolution de la compétitivité des filières agricoles surtout dans les marchés internationaux



Création d'emplois



Désenclavement des régions rurales et réduction du phénomène d'exode



Renforcement et organisation des travaux de recherche agronomique fondamentale et appliquée

Les projets transversaux d'appui se positionnent, généralement, en amont ou en aval des projets satellites en tant que facteurs déterminants pour la réussite du projet structurant

<b>Orientation globale</b>	<b>Rationalisation de l'exploitation des ressources agricoles, halieutiques et naturelles</b>	
<b>Objectif stratégique</b>	<b>Aménagement et conservation de l'espace agricole de développement</b>	
<b>Projet structurant 4</b>	<b>Renforcement de la compétitivité des filières de production agricole</b>	
<b>Éléments du projet</b>	<b>Description</b>	
<b>Justification</b>	<p>La vocation agricole de Bizerte fait d'elle un pôle de production agricole très diversifié et susceptible de donner à la région un élan de développement fort appréciable.</p> <p>Cependant, les agriculteurs de la région font face à de nombreux problèmes et difficultés qui les empêchent de tirer pleinement profit de ces différentes richesses et potentialités agricoles.</p> <p>Le projet structurant proposé, s'intéresse aux particularités et spécificités de chaque région du gouvernorat et vise, essentiellement, de résoudre les nombreux problèmes fonciers (morcellement excessif, éparpillement de la propriété, restructuration des terres domaniales, dégradation géomorphologique...), de combler le retard dans l'usage des derniers procédés et techniques d'intensification, à remettre à niveau les circuits et les procédures de collecte, de conservation et de distribution et la logistique d'approvisionnement, de réhabiliter les GDA et les SMSA, de développer les infrastructures de base dans les milieux ruraux... A terme, l'ensemble de ces projets devraient conduire à organiser les différentes filières agricoles de la région en un réseau de chaînes de valeur performantes et compétitives.</p>	
<b>Principales composantes du projet</b>	<ol style="list-style-type: none"> <li>1. Inventaire, apurement et régularisation du foncier agricole (y compris les terrains domaniaux)</li> <li>2. Aménagement des infrastructures de base et d'appui agricole</li> <li>3. Réalisation d'un abattoir régional répondant aux normes sanitaires en vigueur (Bizerte Nord)</li> <li>4. Création d'une caisse de compensation pour les calamités non assurables</li> <li>5. Remise à niveau des groupements de développement et des sociétés mutuelles agricoles</li> <li>6. Introduction des systèmes d'information géographique dans la gestion des espaces ruraux et des activités agricoles de tout le gouvernorat</li> </ol>	
<b>Planification de la réalisation du projet</b>	<ul style="list-style-type: none"> <li>▪ 2017-2025<sup>5</sup></li> </ul>	
<b>Délais de réalisation</b>	<ul style="list-style-type: none"> <li>▪ Étalement sur 8ans</li> </ul>	
<b>Investissements</b>	<ul style="list-style-type: none"> <li>▪ 240<sup>6</sup> M DT</li> </ul>	
<b>Modes de financement</b>	<ul style="list-style-type: none"> <li>▪ Publics</li> </ul>	
<b>Responsables de la mise en œuvre et du suivi</b>	<ul style="list-style-type: none"> <li>▪ Ministère de l'Agriculture et des Ressources Hydrauliques (CRDA, APIA, ODESYPTANO, Groupements professionnels, Instituts de recherche, BNA...)</li> <li>▪ Ministère des Domaines de l'État et des Affaires Foncières</li> <li>▪ Ministère de l'Équipement et de l'Habitat (, Direction Régionale à Bizerte...)</li> <li>▪ Ministère des Affaires Locales et de l'Environnement (ANPE, BNG...)</li> <li>▪ Ministère de l'Emploi et de la Formation Professionnelle</li> <li>▪ Conseil Régional</li> <li>▪ Secteur privé</li> <li>▪ Société civile</li> </ul>	
<b>Indicateurs d'exécution</b>	<ul style="list-style-type: none"> <li>▪ Délais de réalisation</li> <li>▪ Taux d'avancement dans la réalisation des composantes du projet</li> <li>▪ Montant des investissements réalisés</li> </ul>	
<b>Indicateurs d'impact</b>	<ul style="list-style-type: none"> <li>▪ Évolution de l'investissement agricole</li> <li>▪ Emplois agricoles créés</li> <li>▪ Taux de chômage dans les régions rurales</li> <li>▪ Évolution de la production agricole (par filière)</li> <li>▪ Taux d'intensification des périmètres irrigués</li> </ul>	<ul style="list-style-type: none"> <li>▪ Rendement des cultures dans les périmètres irrigués (par filière agricole)</li> <li>▪ Nombre de sessions de formations professionnelles réalisées par an</li> </ul>
<b>Impacts emploi</b>	<ul style="list-style-type: none"> <li>▪ 5000 emplois</li> </ul>	

<sup>5</sup> Ce projet comporte certaines actions de développement dont la réalisation pourrait se poursuivre jusqu'à 2030

<sup>6</sup> Ce montant a été estimé à partir du Projet de Développement Agricole Intégré (PDAI) élaboré par le Ministère de l'Agriculture, des ressources hydrauliques et de la pêche

## Conditions de mise en œuvre

La mise en œuvre de toute stratégie requiert une préparation du champ sur lequel elle est appelée à agir et la mise en place de préalables nécessaires à son déploiement. S'agissant de stratégie de développement intégré et durable de la région, il est impératif de reconfigurer le cadre institutionnel de délibération et de décision relatif aux choix et orientations retenus en créant les organes régionaux nécessaires à la mise en œuvre de la stratégie arrêtée. Les Pouvoirs Publics se penchent actuellement sur la traduction des dispositions constitutionnelles (art. 14 de la Constitution de 2014) dans les faits par l'élaboration du cadre institutionnel et réglementaires appelé à mettre en pratique la gouvernance territoriale, régionale et locale. Dans cette perspective, ils ont fortement sollicité la participation des régions à l'élaboration du plan quinquennal de développement 2016-2020, largement pris en compte par la présente étude. Mais ce processus étant lent par nature, les instances administratives locales et régionales ne sont pas exemptées de faire preuve d'une volonté d'initiatives et de dynamisme accrue pour faire démarrer la mise en œuvre de la stratégie arrêtée et de faire éclater les limites d'un attentisme rédhibitoire et inhibiteur qui pourrait, éventuellement, bloquer leurs rouages par l'inertie et la routine d'habitudes acquises durant la période post-révolution et la perte de repères qui l'a accompagnée; autant de stigmates conjoncturels, appelés à disparaître.

### 1. L'engagement collectif :

Les stratégies de développement systémique, adoptées dans un cadre de partenariat consensuel, doivent être mises en œuvre par les acteurs impliqués dans le processus de leur élaboration. Les acteurs étant de natures différentes, publiques d'une part, civiles et privées d'autre part, ils sont appelés à trouver des formes de synergie, de synchronisation et de complémentarité qui garantissent la cohérence nécessaire et indispensable à la réalisation des objectifs stratégiques, à l'optimisation de l'utilisation des ressources mobilisées et, enfin, à la réussite de l'action souhaitée.

Ceci nécessite un dialogue continu et constructif entre les acteurs institutionnels, plus enclins à privilégier les formalismes juridiques et conventionnels et les acteurs privés plus soucieux des finalités pragmatiques et des résultats concrets de l'action. Or, ce dialogue intensif est l'unique moyen de produire les synthèses dynamiques et les compromis résolutoires permettant d'intégrer ces perspectives, parfois divergentes, dans le faisceau unificateur de l'action stratégique globale.

La réussite de la mise en œuvre de la stratégie dépend aussi de la mise en place d'un système d'évaluation et de mesure de la performance dans la réalisation des programmes d'action, permettant d'intervenir en vue de rectifier les trajectoires, d'adapter les moyens aux contraintes éventuelles et à la cartographie réelle du champ d'action sur lequel on agit. Cette rectification étant dynamique, elle concerne aussi les réaménagements des délais et la révision des timings en vue de conformer les objectifs-temps des programmes d'action intermédiaires aux objectifs temporels globaux de la planification stratégique.

### 2. La mobilisation des structures administratives

Parmi les difformités imputées aux structures administratives, une prise en compte du temps et de l'urgence. En effet, ce phénomène, qu'on nomme communément "lenteur administrative" ou "routine administrative" n'est pas consubstantiel ni à l'essence de l'Administration ni à son rôle dans l'État moderne. L'administration est une organisation et une rationalisation de l'action de la

collectivité sociale et ne se transforme en ralentisseur et inhibiteur de l'action que par un strabisme culturel acquis et des déficits soit de moyens ou de qualification ou de carence purement humaine. De plus elle prémunit l'État de droit, revendication citoyenne majeure contre les abus des intérêts prédateurs asociaux, surtout quand il s'agit de gérer les services publics et les intérêts collectifs durables.

### 3. La sensibilisation des bénéficiaires :

Ces bénéficiaires, sont, généralement, les populations concernées par le plan de développement élaboré, c'est –à-dire, l'ensemble des projets et programmes auxquels l'étude stratégique a abouti. Des campagnes de sensibilisation à l'échelle de chaque collectivité locale sont à mener dans le but d'obtenir l'adhésion des structures et organes et particulièrement les plus influents parmi eux à la réalisation des actions qui leur sont destinées.

#### Les tableaux de bord : instruments de suivi et de pilotage de la mise en œuvre de la stratégie :

Les tableaux de bord de suivi et d'évaluation de la mise en œuvre de la stratégie de développement du gouvernorat de Bizerte, constituent des instruments primordiaux pour le suivi d'exécution des activités de la stratégie envisagée ainsi que pour l'évaluation des objectifs stratégiques et opérationnels préconisés en termes **d'efficacité**, **d'efficience**, de **performances**, de **durabilité** et **d'impact**, et ce dans le but de s'assurer de la réussite de la mise en œuvre des programmes, actions et projets relevant des différentes orientations de développement de la région.

Ci-après, la liste des tableaux de bord élaborés en la matière :

- Tableau de bord de suivi des programmes d'actions de la stratégie
- Tableau de bord de l'évaluation de la réalisation des objectifs stratégiques et des objectifs opérationnels
- Tableau de bord de l'évaluation des impacts de la stratégie de développement du gouvernorat de Bizerte
- Tableau de bord de gouvernance
- Tableau de bord de suivi de la réalisation des projets structurants

#### Facteurs d'attractivité des investissements et de promotion des projets de développement

- 1) Attractivité des projets structurants présentés, notamment au niveau de la forme et du fond, pour faire apparaître l'importance de chaque projet et susciter l'intérêt des investisseurs.
- 2) Mesures incitatives générales et spécifiques : code de l'investissement et autres mesures d'encouragement
- 3) Main d'œuvre qualifiée
- 4) Procédures administratives souples et un système de décision transparent
- 5) Milieu accueillant et qualité de vie
- 6) Climat d'affaires dynamique
- 7) Plan de communication et d'information continue basé sur des sites électroniques
- 8) Données statistiques actualisées
- 9) Veille médiatique
- 10) Participation à des congrès, séminaires et expositions aux échelles nationale et internationale pour faire connaître les projets de développement programmés
- 11) Veille commerciale continue pour promouvoir les projets de la stratégie
- 12) Image d'appel